



# RÄDDA BINA MED BAMSE

- en lärarhandledning för årskurs 1-6



Av Jenny Esbjörnsdotter-Karlsson och Linda Sikström.



## Inledning

Bin och andra små insekter är livsviktiga för vårt ekosystem och för vår biologiska mångfald. I dagsläget är bina hotade av bl a bekämpningsmedel, matbrist och klimatförändringar. Vi kan ta hand om vår miljö och hjälpa bina genom att lära eleverna hur viktiga pollinatörerna är och öka elevernas kunskap om binas livsvillkor.

I lektionsupplägget fördjupar vi oss i hur vi, i vår närmiljö, kan göra för att erbjuda bina husrum och mat i till exempel våra trädgårdar.

Målet med uppgifterna är att eleverna ska få kännedom om bin, pollinering och ekologiska samband. Eleverna ska också ges förutsättningar att utveckla sitt tal- och skriftspråk så att de får tilltro till sin språkförmåga och kan uttrycka sig i olika sammanhang och för skilda syften. Det innebär att eleverna genom undervisningen ska ges möjlighet att utveckla språket för att tänka, kommunicera och lära.

Lektionsupplägget innehåller sju arbetsmoment för åk 1-6 och dessa går att koppla till följande ämnen i LGR11 åk 1-3 samt 4-6: svenska, svenska som andraspråk och biologi. Vill du arbeta mer med tema Bin rekommenderar vi <https://www.naturskyddsforeningen.se/skola/bin>  
<https://www.wwf.se/utbildning/uppgiftsbanken/hjalp-de-livsviktiga-pollinatorerna/>

Till uppgifterna behövs serierna Bamse och bi-hjälpen, Bamses skola om pollinering samt bilagor som ingår i lektionsupplägget.

Bamsehälsningar,  
*Jenny och Linda*





### **Om författarna**

*Linda Sikström är utvecklingsamordnare på Grundskoleförvaltningen i Malmö stad och Jenny Esbjörnsdotter-Karlsson är förstelärare på Rosengårdsskolan i Malmö. Linda och Jenny har tagit fram olika lärarhandledningar och lektionsupplägg runt framförallt seriefiguren Bamse. De har även föreläst och deltagit i flera seminarier på temat serier i skolundervisningen.*



## Arbetsmoment 1: Elevernas tankar om bin

Vilka förkunskaper har dina elever om bin? I den här uppgiften undersöker du elevernas förförståelse. På detta sätt får du en uppfattning om var eleverna befinner sig och kan sedan planera och genomföra undervisningen så att du kan möta eleverna på rätt nivå.

1. Skriv på whiteboarden: "Det här vet vi om bin" och visa också en bild på ett bi. Låt eleverna, i grupper om 3-4 elever, skriva upp påståenden eller stödord. Bestäm vilken elev i varje grupp som ska anteckna. Eleverna samlar ihop sina gemensamma kunskaper om vad de vet under ca 4 minuter (detta behöver dock anpassas efter elevgruppen). Samla sedan elevernas tankar på whiteboarden. Till dessa anteckningar/tankekartor kan du återvända under hela temat.
2. Fortsätt med att skriva: "Detta skulle jag vilja veta mer om" på whiteboarden. Låt eleverna en kort stund i samma grupper diskutera och skriva ner frågeställningar om bin som de vill ha svar på. Samma elev som tidigare antecknade, skriver upp gruppens frågor. Samla sedan frågorna på whiteboarden. Målet är att frågorna ska besvaras under arbetet med temat och behöver därför finnas synliga för eleverna i klassrummet. Förslagsvis skrivs både bi-kunskapen och frågorna upp på varsin plansch som sätts upp i klassrummet. Använd gärna **bilaga 1 och 2**.





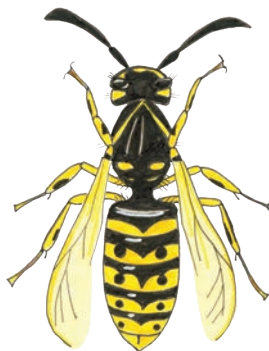
## Arbetsmoment 2: Elevernas tankar om bin

Bin, getingar och humlor blandas ofta ihop.

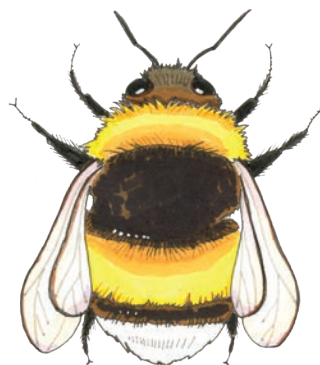
I detta arbetsmoment ska eleverna i par ta reda på hur man skiljer bin, getingar och humlor åt. Använd gärna **bilaga 3**, sidan 2 i Bamse nr 6 och sökningar på internet.



**Bi**



**Geting**



**Humla**

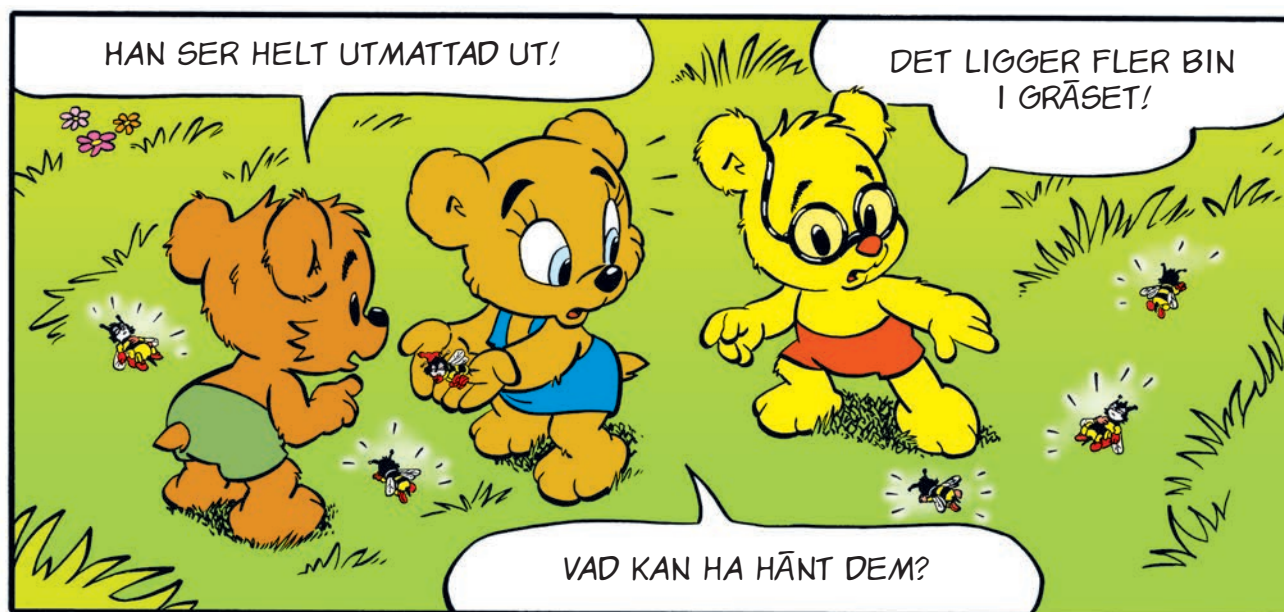




## Arbetsmoment 3: Bamse och bi-hjälpen

I denna serie möter vi Bamse och hans vänner som njuter i vårvärmen på kullarna. De upptäcker att bina inte betar sig som vanligt. De bestämmer sig för att hjälpa bina.

1. Läs serien högt tillsammans med eleverna. De äldre eleverna kan läsa serien högt för varandra i par.
2. Diskutera tillsammans med eleverna vad de har lärt sig för fakta. Samla stödord på whiteboarden utifrån såväl serie som elevernas diskussion t ex bi-vattnaren, plantera, växter, ogräs, pollen, pollinering, odla. Nivån på stödorden bestämmer du utifrån elevernas förkunskaper och ålder. Oavsett årskurs behöver eleverna känna till och förklara stödorden. Här kan man arbeta med att låta stödorden bli en begreppsordlista. Ett enkelt sätt är att dela upp ett A4-papper i tre spalter och låta eleverna skriva in stödorden i en spalt, skriva vad stödorden betyder i andra spalten och i tredje spalten rita eller skissa en personlig bild som också förklarar stödordet.





## Arbetsmoment 4: Sammanfattning åtgärder

1. Diskutera hur man skulle kunna skriva en sammanfattning av viktiga åtgärder utifrån stödorden.
2. Låt sedan eleverna skriva en sammanfattning av viktiga åtgärder för att hjälpa bina. På lågstadiet kan eleverna skriva i par medan eleverna på mellanstadiet kan skriva individuella texter.







## Arbetsmoment 5: Bamse och bi-hjälpen

1. Eleverna ska nu träna stödorden genom att spela tre-i-rad. Förutom **bilaga 4** Tre-i-rad på bi-vis behöver varje elev också 3 markörer, t ex stenar eller knappar. Eleverna ska i par välja ord från begreppsordlistan och skriva in ett ord i varje ruta på sitt tre-i-rad.
2. Sedan ska eleverna i par spela tre-i-rad. Det gäller att lyckas få tre i rad, antingen lodrätt, vågrätt, eller diagonalt. Man får flytta pjäserna hur man vill.
3. Varje gång man lägger ut sin markör eller flyttar markören ska man förklara för sin motståndare vad begreppet betyder. Motståndaren hjälper till med förklaringen om det behövs. Har man glömt vad begreppet betyder så tittar man i begreppsordlistan. Oavsett om man kan begreppet eller behöver ta hjälp av begreppsordlistan så flyttar man markören.



## Arbetsmoment 6: Bamses skola om bin och pollinering

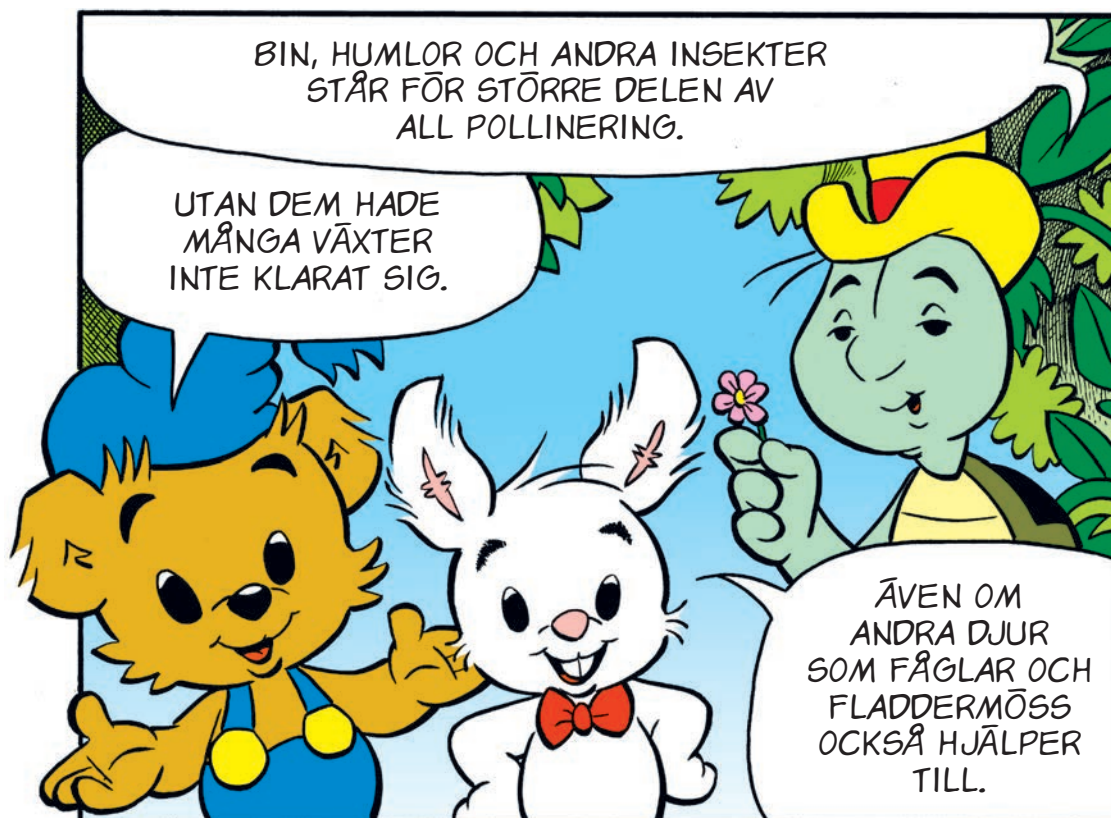
1. Gör en tillbakablick genom att låta eleverna repetera vad de lärt sig om bin. Återkoppla till uppgifterna som eleverna arbetat med tidigare. Läs Bamses skola om bin och pollinering högt tillsammans. De äldre eleverna kan läsa serien högt för varandra i par.
2. Arbeta sedan med frågan: Lärde vi oss något nytt? Ett enkelt sätt för att alla elever ska komma till tals är att använda interaktionsmodellen EPA.

**ENSKILT** - varje elev tänker själv under 2 minuter.

**PAR** - eleverna pratar i par om sina tankar i 2 minuter.

**ALLA** - elevernas tankar lyfts i storgrupp.

3. Eleverna ska nu arbeta i par med övningen Sant eller falskt. Eleverna läser olika påståenden kopplat till serien som de sedan ska bestämma om de är sanna eller falska. Använd **bilaga 5**: Sant eller falskt.





## Arbetsmoment 7:

Fortsätt arbetet genom att låta eleverna skapa en egen serie om hur vi kan hjälpa bina att överleva och må bra. Det är inte så lätt att skapa en serie. Ta därför hjälp av **bilaga 6**. Tanken är att eleverna med hjälp av seriemallarna ska få inspiration till att skapa en egen serie. Påminn eleverna om att de ska använda sig av de ord, begrepp och den fakta som ni har arbetat med i tidigare uppgifter.

På [www.serieriundervisningen.se](http://www.serieriundervisningen.se) finns det en lärarhandledning om hur man kan skapa serier tillsammans med sina elever.

Länk: <https://serieriundervisningen.se/serieskapande/>

Här finns fler tomma serierutor och även två olika modeller på strippserier.

### **Om Serier i Undervisningen**

*Serier i Undervisningen drivs av Story House Egmont och är ett långsiktigt initiativ för att främja ökad läslust och förbättrad läsförståelse bland svenska skolbarn. Med ett högkvalitativt och lättillgängligt undervisningsmaterial vill vi underlätta för de skolor, lärare och pedagoger som vill testa på att använda serier i skolundervisningen. Vi erbjuder skolanpassat material i form av gratis lärarhandledningar och seriematerial till självkostnadspris, samt arrangerar serieworkshops och besök av serieskapare. Läs mer på [www.serieriundervisningen.se](http://www.serieriundervisningen.se)*